



Confrontations systémiques

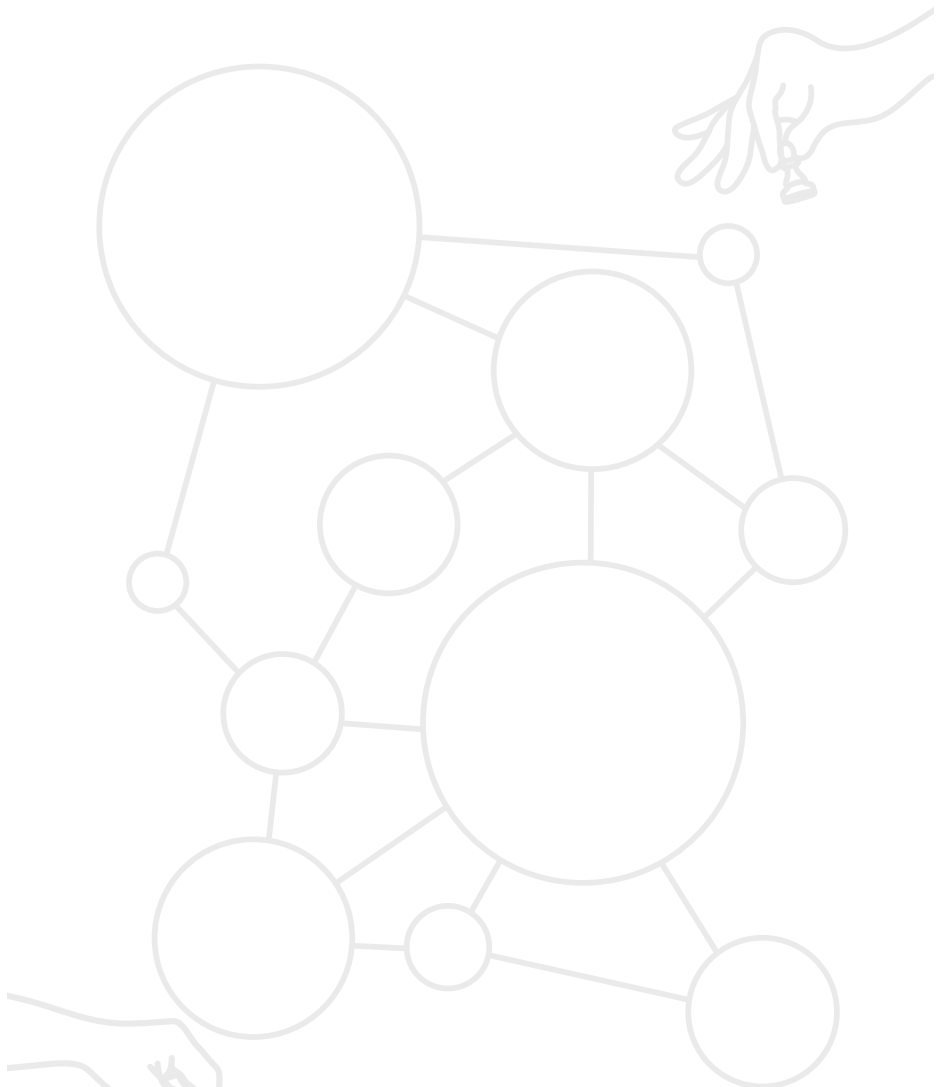
7^{èmes} journées suisses
de thérapies familiales
et d'interventions systémiques
5-6 septembre 2014, Lausanne

AVDITS. Association Vaudoise d'Interventions
et de Thérapies Systémiques

Mandatée par l'ASTHEFIS, Association Suisse
de Thérapie de Famille et Interventions Systémiques



AVDITS



Remerciements :

Des chaleureux remerciements à tous ceux qui ont œuvré à la mise en place de ces deux journées, plus particulièrement aux membres des comités scientifiques et organisationnels, aux traducteurs (-trices), et à l'UNIL qui nous accueille.

Mise en page : Bureau Service Handicap (BSH) - ch de la Cigale 5 - 1010 Lausanne.
Graphisme : Atelier Valenthier, Renens

Comité scientifique :
Wissenschaftlicher Ausschuss :

Marie-Claire Cavin Piccard,
Vittoria Cesari Lusso,
Jean-Daniel Clivaz (président),
Cécile Crevoisier, Guillaume Delannoy,
Alessandra Duc Marwood,
Nicolas Duruz, Nahum Frenck,
Jacques Henriod,
Claire-L. Loi Zedda-Desgraz, (secrétaire)
Pierre Ruffieux,
Barbara Schneider Tripet

Comité d'organisation :
Organisatorischer Ausschuss :

Jean-Daniel Clivaz (président),
Claire-L. Loi Zedda-Desgraz, (secrétaire)
Sylvette Mihoubi,
Olivier Pochon,
Michel Wozinski

Plan de situation



Les salles et l'auditoire se trouvent dans le bâtiment Antropole

Accès :

Depuis la gare CFF/SBB/FFS de Lausanne Métro M2 jusqu'au Flon, puis M1 arrêt Unil-Dorigny. En voiture, suivre les indications sur place (places limitées le vendredi).

Programme général / *Allgemeines Programm*

Vendredi 5 9 2014 <i>Freitag 5 9 2014</i> Venerdì 5 9 2014	8h00	Accueil, remise des documents <i>Empfang, Verteilung der Unterlagen</i> Accoglimento partecipanti e consegna della documentazione
	8h30-10h30	Bienvenue, introduction
	Plénière I:	«La pluralité des modèles en thérapie familiale : ressources et problèmes». <i>«Die Vierzahl der Modelle in der Familientherapie: Mittel und Probleme».</i> «La pluralità di modelli in terapia familiare : risorse e problemi». Serge Escots
	10h30-11h00	Pause
	11h00-12h45	Ateliers
	12h45-14h00	Repas / <i>Mittagspause</i>
	14h00-15h45	Ateliers
	15h45-16h15	Pause
	16h15-17h45	Plénière II: «Regards croisés sur la relation thérapeutique». <i>«Auf die therapeutische Beziehung Blicke gekreuzt».</i> «Sguardi incrociati sulla relazione terapeutica». Jean-Jacques Wittezaele / Gérard Salem Modérateur / <i>Moderator</i> : Nahum Frenck
	18h00	Apéritif
	19h00	Buffet convivial sur inscription, Restaurant de Dorigny <i>Geselliges Buffet auf Anmeldung,</i> <i>Restaurant de Dorigny</i> Buffet conviviale (su iscrizione), Restaurant de Dorigny

Samedi 6 9 2014
Samstag 6 9 2014
Sabato 6 9 2014

9h00-10h30

Plénière III :

« Ressources de la psychopathologie et ressources de l'intervention ».

« *Ressourcen der Psychopathologie und Interventionsmittel* ».

« Risorse della psicopatologia e risorse dell'intervento ».

Marie-Christine Cabié / Matteo Selvini
Modérateur / *Moderator* : Olivier Real

10h30-11h00

Pause

11h00-11h45

Plénière IV :

« La confrontation en musique ».

« *Musik Konfrontation* ».

« Il confronto in musica ».

Alexandre Cellier et Jean Duperrex

11h45-12h45

Conférence finale / *AbschlussKonferenz*

Plénière V :

« Une vision éthique ».

« *Ethische Vision* ».

« Una visione etica ».

Jean-François Malherbe

Confrontations systémiques

La préparation de ces journées a donné lieu à un débat riche et intense au sein du comité scientifique. Nous ne voulions pas uniquement présenter des pratiques systémiques, estimant que notre approche est déjà bien installée dans nos régions. Cependant, la reconnaissance d'une pratique passe toujours par sa légitimité tant interne qu'externe : «on» nous reconnaît. Dans ce cas, le «on» sous-entend les institutions, les associations professionnelles et également les instances fédérales qui subventionnent ou financent ce type d'intervention.

Un travail d'envergure a été effectué dans ce sens et une ouverture se profile. Si l'on parcourt le site internet de l'ASTHEFIS, on peut s'en rendre compte, en lisant notamment «l'argumentaire systémique». Le chemin de la reconnaissance a été long et sinueux.

Une fois reconnue, une fois pratiquée, l'approche systémique arrive à maturité.

Il nous a donc paru intéressant de ne pas en rester là et d'oser parler de fragilités, de contradictions, de similitudes et de visions différentes qui unissent, ou parfois déchirent ses adeptes. Nous avons donc pris le risque d'installer la confrontation durant deux jours sur un promontoire.

Confronter veut dire mettre des personnes en présence afin de comparer leurs propos et d'oser des regards différents. Ces différences constituent des richesses. Il s'agit moins de valoriser des affrontements que de privilégier des argumentations, afin de les mettre en lien pour une meilleure efficacité de l'action. Cet enrichissement réciproque relève le défi de la complexité et s'ouvre à la philosophie de la connaissance.

Cette confrontation aura lieu en public, sous forme de conférences plénières, d'ateliers et même d'une représentation musicale. Les participants seront également invités, selon les circonstances, à se prononcer, à amener leur point de vue.

Confronter signifie donc lier et non combattre ; tout le monde doit gagner en richesse, en maturité, en expérience. C'est le vœu que nous formulons en annonçant ces journées et nous nous réjouissons de vous y rencontrer.

Jean-Daniel Clivaz

Présentation

Plénière I

«La pluralité des modèles en thérapie familiale : ressources et problèmes»

Produit d'une aventure humaine à la croisée de trajectoires personnelles et de mouvements de pensées hétérogènes, la thérapie familiale est aujourd'hui riche de plusieurs modélisations dont les ancrages recouvrent la totalité des dimensions humaines : corps, esprit, interaction, sens, de l'intra-psychique au comportemental en passant par les processus cognitifs et émotionnels en jeu dans les relations intersubjectives.

Pour autant, n'existe-t-il pas de réelles conflictualités entre les modèles ? Au-delà des aspects polémiques, un examen des épistémologies permettrait de se repérer entre éclectisme et dogmatisme. L'anthropologie clinique et la sémiotique constituent un appui dans cette démarche.

Il s'agira, en s'appuyant sur des situations cliniques, de montrer l'intérêt théorique et pratique ainsi que les problèmes que pose le recours à une telle pluralité, quand on pense et intervient auprès de familles, de couples ou d'individus.

Serge Escots est psychothérapeute familial, anthropologue et directeur de l'Institut d'Anthropologie Clinique à Toulouse. Il coordonne le Diplôme Universitaire de Thérapie Familiale, à l'Université de Toulouse le Mirail.

Plénière II

«Deux descriptions valent mieux qu'une» (Bateson) — Regards croisés sur la relation thérapeutique —

Comme les recherches l'ont montré, l'alliance thérapeutique est désormais le socle de toutes les thérapies.

Gérard Salem abordera le thème de l'alliance systémique, ses avantages, ses retombées, ses aspects multilatéraux et transgénérationnels. Il mettra l'accent sur l'utilisation de l'alliance conflictuelle dans «le combat thérapeutique», titre de l'un de ses ouvrages.

Jean-Jacques Wittezaele abordera le thème de la construction de la relation thérapeutique en thérapie systémique et stratégique. Il développera, notamment, les concepts d'«empathie stratégique» et de «système opératoire» et montrera comment le diagnostic interactionnel contribue à la construction du lien thérapeutique.

Jean-Jacques Wittezaele Docteur en psychologie, psychothérapeute, fondateur et actuel directeur de l'Institut Gregory Bateson (Liège, Paris, Lausanne). Il a écrit de nombreux articles et ouvrages, notamment «A la recherche de l'école de Palo Alto» (avec Teresa Garcia) et «L'homme relationnel».

Gérard Salem Psychiatre et essayiste, il enseigne la thérapie systémique et l'hypnothérapie dans différentes universités. Il dirige actuellement la Consultation systémique de Lucinge (Consyl) à Lausanne. Est l'auteur de nombreux articles et ouvrages.

Plénière III

« Ressources de la psychopathologie et ressources de l'intervention »

Thérapies centrées sur les compétences : de la résolution à la dissolution des problèmes, vers de nouvelles narrations.

S'appuyant largement sur les travaux de Milton Erickson, les approches centrées sur les compétences ont été construites de façon pragmatique et déductive. Considérant que chaque individu, couple, famille, est unique, elles abandonnent toute classification diagnostique pour se centrer sur l'avenir et sur ce que le « client » veut obtenir de la thérapie. Les stratégies diffèrent. Par exemple, Steve De Shazer travaille à la dissolution du problème en passant du monde des problèmes au monde des solutions, Michael White travaille à déconstruire le discours du pouvoir dominant pour créer de nouvelles narrations, Luc Isebaert s'attache à ouvrir des choix. Ils considèrent la thérapie comme la coconstruction de nouvelles réalités à partir d'une relation thérapeutique caractérisée par une circularité de mandats.

Marie-Christine Cabié *Psychiatre, Psychothérapeute, Chef de pôle de psychiatrie générale, membre du comité de rédaction de la revue thérapie familiale, direction de la collection relations chez Erès. Co-Auteur de « Pour une thérapie brève » avec Luc Isebaert, Erès.*

Matteo Selvini *Psychothérapeute. Directeur de la « Scuola di psicoterapia della famiglia » « Mara Selvini-Palazzoli » à Milan (en 2010). Auteur notamment de l'ouvrage : « Réinventer la psychothérapie, l'école de Mara Selvini-Palazzoli ».*

Plénière IV

« La confrontation en musique »



Alexandre Cellier *a grandi dans un milieu coloré par les musiques traditionnelles et tziganes. Jeune adolescent, il découvre le piano jazz et l'improvisation grâce à François Lindenmann. Il poursuit ses études au conservatoire de Lausanne avec Christian Favre. Compositeur et interprète, il vit depuis 20 ans de ses concerts et animation.*

Plénière V

« Une vision éthique »

Jean-François Malherbe *Écrivain et philosophe, auteur de plusieurs ouvrages en éthique, a enseigné dans diverses universités en Belgique et au Canada. Actuellement titulaire de la chaire de philosophie morale de l'Université de Trento en Italie.*

Ateliers

1 - Traitement des traumatismes familiaux : confrontation et intégration de l'approche systémique et de la thérapie EMDR.

Dr Valérie Le Goff-Cubilier, Unité de Consultation Couple et Famille (UCCF), Secteur Psychiatrique Ouest Hôpital de Prangins

Créée par Francine Shapiro à Palo Alto en 1987, la thérapie EMDR a prouvé son efficacité dans de nombreux domaines, principalement dans le traitement des Syndromes Post Traumatiques. En Europe, Michel Sylvestre, thérapeute de famille systémicien a développé une approche intégrant la thérapie systémique et la technique EMDR auprès des familles, ce avec parfois de très jeunes enfants. C'est sur la base de ses travaux que depuis 2008, des familles en souffrance sont prises en charge dans le cadre de l'UCCF. Les traumatismes traités ont été vécus ensemble par la famille, ou ont touché un des membres, impactant tout le système. L'objectif de cet atelier est, après une brève esquisse théorique, de présenter le protocole de traitement à travers de nombreuses situations cliniques illustratives, où les deux approches se répondent et se complètent avec une grande flexibilité.

2 - Systémique collaborative, systémique hiérarchique : qui doit avoir le pouvoir en psychiatrie ?

Gérard Calzada, Psychiatre chef de clinique service addictologie HUG

Rodolphe Soullignac, Psychologue spécialiste en psychothérapie FSP

Après confrontation de trois approches systémiques prônant un style relationnel hiérarchique et trois approches systémiques prônant un style relationnel collaboratif. Nous proposons une discussion avec les participants sur leurs expériences des avantages et des inconvénients de chaque style ainsi que des choix éthiques et politiques qu'ils impliquent.

3 - «Qu'est-ce qui vous empêche/vous aiderait à parler de sexualité avec un couple ou une famille qui vous consulte ?»

Dr Juliette Buffat, Médecin-Psychiatre et Psychothérapeute FMH, Thérapeute et Superviseuse Systémique ASTHEFIS

Marie-Hélène Stauffacher, Psychologue FSP, Thérapeute de Couple

Au fil de notre expérience clinique, nous avons tenté de confronter et de conjuguer nos connaissances en sexologie avec l'approche systémique. La grande majorité des thérapeutes de couples ne sont pas formés en sexologie et, de ce fait, négligent les difficultés sexuelles présentées par leurs patients. Du côté des sexologues, la plupart préfère travailler avec des individus seuls plutôt qu'avec des couples, prétextant qu'on ne peut pas parler de son intimité sexuelle devant l'autre. Et pourtant, l'amour se fait à deux et se vit principalement en couple ! Nous aimerions présenter comment nous marions ces deux aspects dans notre pratique clinique et de santé publique. Depuis 2009, nous animons des « Cafés Sexologiques » mensuels, au cours desquels nous abordons différents thèmes de la sexualité des hommes et des femmes. Ce sont des lieux extraordinaires pour mettre en lien les gens, leur offrir un espace d'échanges, de discussion, de dialogue, de confrontation, de débat, de rencontre et de réconciliation.

4 - Le clown d'intervention et son regard décalé, révélateur de sens, sur les systèmes humains.

Florence Pire, Formatrice, Coach, Improvisatrice et clown d'intervention

Le clown d'intervention agit dans des assemblées et des organisations lors d'événements professionnels. Il investit l'ici et maintenant avec son regard pétillant, éveillé et coloré. Il transmet sa vision de ce qu'il entend et observe, de ce qui existe ou est absent, de ce qui est dit ou sous-jacent. Par une écriture improvisée, il métacommunique. Tout en aérant, rafraichissant et oxygénant, il agite, met en lumière, révèle, questionne le débat. Il contribue à élargir la réflexion et à nourrir à nouveau les échanges. Sur un mode ludique et métaphorique, cet acteur extérieur déconcentre le système en venant par surprise « entre » et ainsi l'ouvre vers d'autres perspectives. Ce « fou du roi » apporte un autre regard sur ce qui l'entoure et suscite la réflexivité en sortant du cadre et des habitudes, « M.D.R. », Mort De Rire et Mine De Rien !

5 - Aider les adultes à améliorer la relation avec les enfants : oui, mais comment ?

Vittoria Cesari Lusso, Professeure de Psychologie, Formatrice, Auteure d'ouvrages sur l'intervention systémique dans les contextes quotidiens

Nathalie Koralnik, Thérapeute systémique et Stratégique (thérapie brève et hypnose ericksonienne). Traductrice

La qualité de la relation adultes (parents et enseignants) & enfants (élèves) est marquée dans nos sociétés en pleine effervescence des modèles éducatifs par trois défis de taille :

- Concilier l'attention portée aux besoins de l'individu avec un cadre de respect des rôles et responsabilités.

- S'ouvrir à une vision interactive de la construction des problèmes.
- Savoir gérer les divergences et tensions quotidiennes « normales » d'une façon évolutive en évitant le piège des « solutions qui alimentent le problème ».

La question suivante sera donc au centre de la confrontation dans cet atelier : dans les cas de souffrance relationnelle en famille ou à l'école, s'agit-il de soigner les « patients désignés » ou bien de soutenir et former les adultes afin qu'ils puissent à leur tour aider leurs enfants (élèves) ?

6 - Traitement systémique dans les cas d'anorexie juvénile.

Maria Piera Malagola, Psychologue, Psychothérapeute

Atelier animé en italien

Ces dernières années nous avons assisté à des manifestations d'anorexie juvénile toujours plus précoces, caractérisées par un refus quasi total de s'alimenter. Il s'agit d'une évolution dramatique qui ne doit pas être sous-estimée vu les risques pour la santé, qui peuvent aller jusqu'à la mort de la jeune personne.

D'abord, nous allons présenter une vidéo concernant une thérapie d'anorexie précoce. Ensuite on proposera une discussion sur les dernières modalités de traitement proposées par le Centre de Thérapie Stratégique de Arezzo. Le concept de « culpabilisation thérapeutique » préconisé à l'intérieur de notre modèle sera également objet de débat.

7 - Regards croisés sur les questions de harcèlement au travail.

Guillaume Delannoy, Formateur, associé de recherche et Responsable de l'antenne suisse de l'Institut Gregory Bateson

Julien Perriard, Psychologue du travail et des organisations, Co-responsable de la cellule ARC de la ville de Lausanne (aide à la résolution de conflits)

En se référant au modèle d'intervention systémique et stratégique, les animateurs de cet atelier confronteront leurs expériences de résolution de situations de conflits, de harcèlement, de « mobbing » et de difficultés relationnelles au travail.

Il s'agira notamment de confronter la perspective de l'intervenant externe à celle de l'intervenant interne, deux positions dans le système qui offrent certaines opportunités et impliquent certaines contraintes.

Dans une perspective résolument pragmatique, les intervenants proposeront une formalisation des grands types de problématiques relationnelles rencontrées au sein des organisations, et illustreront les stratégies de changement qu'ils utilisent par des exemples tirés de leur pratique.

8 - Thérapie systémique en individuel : nécessité ou paradoxe ?

Thomas Will, Psychiatre et Psychothérapeute FMH, Thérapeute systémique et de famille ASTHEFIS

Un certain nombre d'auteurs contemporains définit l'individu comme une entité instable, modifiée par le contexte, l'époque, la culture et les relations. Cette version relationnelle confronte l'individu au paradoxe qu'être soi-même dépend des autres. Par conséquent, les relations traditionnellement imposées de familles, de couples, d'amis, avec les institutions, etc. doivent être renégociées. La relation à l'autre, qu'il soit proche ou lointain, prend une place incontournable car elle permet d'accéder à des « être » soi-même. Comme les collectifs véhiculent et mobilisent les singularités, il faut concevoir que les développements individuels sont éminemment systémiques.

9 - Expériences de vie personnelle et potentiel de confrontation en thérapie systémique.

Nicolas Nussbaumer, Psychiatre et Psychothérapeute FMH, Thérapeute systémique et de famille ASTHEFIS, Formateur et Superviseur au CEF à Lausanne

Confronté à la relation thérapeutique, qu'il s'agisse de thérapie systémique individuelle, de couple ou de famille, le thérapeute s'utilise soi-même, dit-on ; mais comment fait-il cela ? Et que fait-il en thérapie des événements qui émaillent sa propre vie : incidents, accidents, deuils, fragilisation ou maladie d'un proche voire de lui-même ? Que fait-il quand il est confronté à tout cela ?

A partir des « Rêveries d'un thérapeute familial » (Carl Whitaker, ESF, Paris, 1998) cet atelier évoquera quelques expériences cliniques d'un thérapeute inspiré par ce grand maître dont les « dits » seront confrontés aux pratiques actuelles ; la co-thérapie, l'équipe réfléchissante*, la vidéo, les objets flottants, le déplacement corporel ainsi que l'évolution intérieure du thérapeute seront discutés comme autant d'outils favorisant la confrontation en vue d'augmenter le potentiel de liberté et de jeu dans la thérapie.

*Dans la mesure du possible, un, une ou deux jeunes collègues thérapeutes en formation dans le cadre du DAS systémique au CEF, qui travaillent une fois par mois au cabinet du soussigné, participeront à cet atelier.

10 - Co-thérapie en changement : de la voix univoque à la confrontation ouverte.

Valérie Rozat Pariat, Psychologue, Psychothérapeute FSP, Thérapeute de famille
Manuel Tettamanti, Psychologue Docteur en psychologie, Thérapeute de famille

A partir d'exemples issus de notre pratique à la Consultation pour Familles et Couples des Hôpitaux Universitaires de Genève (HUG) et d'illustrations par des enregistrements vidéo, nous proposons une réflexion sur la pratique de la co-thérapie. La co-thérapie ne peut-elle bien fonctionner que dans un rapport hiérarchique leader/apprenti (Healey, 1987) dans un but principal de formation? Ou alors l'échange et la confrontation dans un rapport plus égalitaire entre co-thérapeutes peuvent-ils être bénéfiques à l'ensemble du système (Whitaker, 1978)? Pour accompagner ce questionnement nous nous appuyons, en particulier, sur notre analyse d'une quarantaine de feedbacks donnés par les couples et les familles. Nous souhaitons également échanger avec les participants sur leur expérience de la co-thérapie et tenter d'articuler nos réflexions avec la pratique des participants.

11 - L'idée systémique pluridisciplinaire comme base pour un concept de promotion d'activités professionnelles psycho-socio-éducatives dans le cadre d'une institution privée.

Donato Gerber, Dr.méd. Spécialiste en psychiatrie de l'enfant et adolescent FMH

Rete Operativa est une institution privée créée par un assistant social et un psychiatre avec trente ans d'expérience dans des institutions publiques sociales et psychiatriques. Sa finalité est celle d'offrir un lieu physique et conceptuel de support à des professionnels du social, de l'éducation et de la santé mentale qui travailleraient autrement comme « free-lance ». L'ensemble pluridisciplinaire ainsi formé permet d'affronter les cas dans une optique qui se réfère « systémiquement » aux divers aspects de la situation de leurs usagers. Le support du groupe protège le singulier intervenant des multiples dangers inhérents à l'exercice de sa fonction. Rete Operativa s'entend en outre comme plateforme pour le développement de projets créatifs dans le domaine social. Le workshop veut exposer et discuter ensemble d'une façon critique les expériences de sa première année de fonctionnement avec un œil particulier sur la pertinence systémique de toute l'entreprise.

12 - Revisitez vos relations individuelles et collectives par l'improvisation théâtrale.

Florence Pire, Formatrice, Coach, Improvisatrice et clown d'intervention

En improvisation théâtrale, tout est à créer. A la fois scénaristes, metteurs en scène et interprètes, les joueurs co-construisent une histoire avec pour seuls matériaux leur corps, leur imaginaire, leur ouverture et le « oui et... ». Comme pour entrer en relation, l'impro demande d'aller vers l'autre, de s'exposer à son regard, d'assumer ses positions

et de les remettre en question, de s'ouvrir à l'interactivité, d'écouter et d'utiliser les langages verbal et non verbal. La construction de l'histoire côtoie la construction de la relation. L'impro est un modèle basé sur les communications revisitées par analogie et humour, qui touche directement l'individu au niveau de ses relations à soi, à l'autre et au groupe. C'est un outil mobilisateur et pertinent qui amène un renversement dans le mode habituel d'apprentissage, offrant ainsi un décalage révélateur de sens au service du changement. Nous sommes au cœur de l'humanité : l'homme et son entrée en relation avec l'autre.

13 - Collaboration entre cliniciens et chercheurs : confrontation ou rencontre ?

Cristel Vaudan, Psychologue, Psychothérapeute FSP, responsable de la CCF
Claudio Carneiro, Psychologue, psychothérapeute FSP, unité des Boréales – DP-CHUV

A travers l'exemple d'une collaboration entre les cliniciens de la Consultation Couple-Famille et l'équipe de recherche de l'Institut Universitaire de Psychothérapie, du DP-CHUV, nous inviterons les participants à mener une réflexion sur les difficultés, mais également les apports d'une telle collaboration.

Nous axerons notre présentation sur les enjeux actuels de la recherche en clinique systémique et évoquerons les risques d'une telle entreprise, du point de vue des cliniciens et celui des chercheurs. Nous utiliserons notamment l'outil des sculptures pour représenter toutes les forces en présence, dans une collaboration entre cliniciens et chercheurs, et réfléchir aux avantages de la confrontation et aux risques de la rencontre. Nous présenterons les résultats de notre recherche actuelle et les projets futurs, dont l'un fait l'objet d'une requête au Fond National Suisse de la recherche scientifique.

14 - Aider les parents à aider les enfants.

Maria Piera Malagola, Psychologue, Psychothérapeute

Atelier animé en italien

Cet atelier se propose de présenter comment l'Approche stratégique issue du Centre de Thérapie Stratégique de Arezzo, dirigé par le professeur Giorgio Nardone, traite les problématiques psychologiques des enfants moyennant des interventions systémiques basées sur des formes de thérapie indirecte.

La présentation d'une vidéo est prévue concernant une thérapie indirecte appliquée à un cas d'autisme présumé.

A partir de là, un débat est proposé concernant le choix thérapeutique de travailler en absence de l'enfant. Ce choix permet d'une part d'éviter la «stigmatisation patholo-

gique» de l'enfant, d'autre part de favoriser une prise de position d'acteurs de changement de la part de parents.

Selon les intérêts des participants de différents exemples de traitement pourront être développés, tels que la problématique des caprices, le contrôle des pulsions, la phobie scolaire.

15 - La théorie du positionnement : une approche innovante d'intervention systémique.

Sadegh Nashat, Psychologue-Psychothérapeute FSP, Honorary Consultant Clinical Psychologist & Systemic Psychotherapist, Tavistock Clinic, Londres

Yvonne Ayo, Consultant Systemic Psychotherapist, Directrice du MSc en psychothérapie systémique de couple et famille, Tavistock Clinic, Londres

Atelier animé bilingue français-anglais

La théorie du positionnement (positioning theory) en thérapie systémique développée par les systémiciens de la Tavistock Clinic, à Londres, a été intégrée à divers types d'interventions (famille, organisations).

Elle permet de confronter des perspectives différentes et de montrer comment elles sont interconnectées et s'influencent mutuellement. D'après cette approche, les problèmes apparaissent lorsque les membres d'un système sont dans des positions figées.

Cet atelier présentera les fondements théoriques de la théorie du positionnement, ses outils et ses applications pratiques.

16 - Systémique et neurosciences : deux regards sur la vie antagonistes ou complémentaires ?

Philippe Beytrison, Psychologue-Psychothérapeute FSP, Thérapeute systémique et de famille ASTHEFIS

Depuis quelques années, les neurosciences connaissent un essor formidable dans de multiples champs professionnels ; la médecine bien sûr, mais aussi la thérapie, l'éducation ou encore la pédagogie sont concernées par ce foisonnement.

Pour le systémicien, il semble judicieux de s'intéresser de près à ce que les neurosciences ont à dire sur l'Homme. En effet, la systémique est une épistémologie ouverte, qui permet de penser et d'articuler les savoirs entre eux.

Afin d'éviter la fermeture réductionniste qui guette toute approche scientifique, cet atelier vise à montrer comment un dialogue intelligent et ouvert entre systémique et neurosciences, loin d'être un danger pour les pratiques des uns et des autres, peut devenir un enrichissement mutuel vers une nouvelle complexité.

17 - «Rencontre avec les représentations de la sexualité»

Dr Christian Rollini, Psychiatre ; **Karin Domenech**, Psychologue ;

Magdalena Burba, Psychologue ; **Nicolas Leuba**, Psychologue

L'atelier s'articule autour de deux axes :

1) Axe théorique présentant une approche sexologique systémique. La sexualité abordée en clinique psychothérapeutique dans une perspective systémique et pluridimensionnelle. Aborder l'individu ou le couple au travers de différents systèmes impliqués dans la sexualité : psychiatrique, psychologique, relationnel, somatique, toxicologique, fonctionnel, historique.

Centration sur la dimension des représentations de la sexualité et du couple.

Travail narratif autour de la sexualité : enrichir et rendre conscientes ses propres représentations.

2) Axe clinique : présentation d'un outil au travers d'un cas clinique ou d'un exercice pratique. Réflexion clinique partagée.

18 - Thérapie à Babel : langage, migration et exil au sein de l'espace clinique logopédique.

Francine Rosenbaum, Julie Van der Poel et Séverine Gendre, Ethnologopédistes

Nous exposerons dans cet atelier la situation clinique d'une famille migrante dont l'enfant présente un symptôme langagier. Notre attention se centrera sur la qualité de l'accueil. Cet accueil doit en effet permettre l'établissement d'une relation horizontale et non-humiliante entre le thérapeute et la famille. Nous évoquerons l'importance de la reconnaissance des diversités culturelles et linguistiques. Nous focaliserons également notre attention sur le soutien nécessaire aux parents migrants afin qu'ils soient en mesure de transmettre leur langue maternelle dans un contexte de pertes et de ruptures en lien avec leur histoire migratoire et dans un contexte assimilationniste. L'ensemble de ces éléments participera à une rencontre narrative complexe qui constituera les prémices d'une structuration identitaire biculturelle valorisante de l'enfant et de sa famille.

19 - L'approche systémique et stratégique face aux addictions. Une confrontation à la figure de Bateson...

Grégory Lambrette, Psychologue, Psychothérapeute, Formateur et Superviseur

Réfractaire à la raison comme à la volonté, les addictions représentent l'une des problématiques les plus épineuses à traiter dans le champ de la santé mentale en raison du plaisir, fût-il tenu et apparié souvent à une forme de douleur, que ce type de conduites génère. Pour complexe que soit la chose, le modèle systémique et stratégique offre aujourd'hui une opportunité thérapeutique efficace et pertinente en ce sujet. Le présent atelier entend fournir les principales lignes de forces d'une intervention systémique et stratégique visant à rendre les addictions, et par extension tout problème lié au plaisir, accessible à une solution. Il entend le faire en se confrontant aux thèses avancées par Bateson, notamment dans son fameux article «La cybernétique du 'soi': une théorie de l'alcoolisme».

20 - Interventions systémiques dans l'éducation et dans les classes.

Markus Grindat, Dipl. Soz. FH, Eidg. Psychothérapeute SBAP, Präsident Systemis.ch

Atelier animé en allemand

Des interventions efficaces dans les classes scolaires et une coopération systémique avec les parents soutiennent une pédagogie moderne. C'est la meilleure thérapie pour les enfants. La transition du cabinet thérapeutique aux institutions d'éducation a permis le développement d'une nouvelle collaboration avec les éducateurs. Cette dernière favorise le soutien des jeunes dans leur évolution vers l'autonomie et la responsabilité.

21 - Confrontation clinique.

Marie-Christine Cabié, Benoît Reverdin, Michel Cattin

Jouant le patient: **Alessandra Duc Marwood**

Tour à tour Marie-Christine Cabié et Benoît Reverdin mèneront un entretien avec un patient joué par A Duc Marwood. La première thérapeute jouera l'approche centrée sur les solutions et le second nous proposera un entretien dans la ligne de l'approche constructiviste.

Michel Cattin conduira ensuite la réflexion autour du commun et du différent dans ces deux jeux de rôles, pour ensuite extraire de la discussion les ressources et les vulnérabilités dans des approches pures et des approches mixtes.

Systemische Konfrontationen

Die Vorbereitungen dieser Tage wurden von zahlreichen und intensiven Debatten im wissenschaftlichen Ausschuss begleitet. Wir wollen nicht nur systemische Praktiken präsentieren, denn wir gehen davon aus, dass diese in der Region bereits weitgehend angewendet werden. Die Anerkennung einer Vorgehensweise jedoch basiert immer auf deren internen und externen Legitimität, «man» anerkennt uns. In diesem Falle verweist das «man» auf Berufsverbände und Bundesstellen, welche diese Art von Intervention subventionieren oder finanzieren. Eine große Arbeit wurde in diesem Sinne geleistet und eine Öffnung zeichnet sich ab. Wenn man die Internetseite von ASTHEFIS durchstöbert, kann man dies erkennen – unter anderem beim Lesen des systemischen Arguments. Der Weg der Anerkennung war lang und kurvenreich.

Einmal anerkannt und angewendet ist der systemische Ansatz ausgereift.

Es erschien uns daher interessant nicht hier stehenzubleiben und es zu wagen von Zerbrechlichkeit, Widersprüchen, Ähnlichkeiten und Visionen, welche die Anhänger dieser Vorgehensweise teils vereinen und teils spalten, zu sprechen. Wir haben also das Risiko in Kauf genommen, die Konfrontation während zwei Tagen auf einem Felsvorsprung zu platzieren.

Zu konfrontieren heißt, Personen zu vereinen, um ihre Absichten zu vergleichen und verschiedene Ansichten zu wagen. Die unterschiedlichen Therapieformen bedeuten einen Reichtum an Möglichkeiten. Es geht weniger um die Bewertung verschiedener Positionen als um das Argumentieren und das Erkennen von Zusammenhängen, die eine Handlung effizienter werden lassen. Die Auseinandersetzung mit den unterschiedlichen Ansätzen betont die Begegnung, den Dialog, den Austausch, die Vereinbarkeit. Diese wechselseitige Bereicherung reagiert auf die komplexe Herausforderung und öffnet sich einer Philosophie der Anerkennung.

Diese Konfrontation wird in Form von Plenumskonferenzen, Ateliers und selbst von musikalischen Darbietungen begleitet öffentlich stattfinden. Die Teilnehmer werden dazu eingeladen, Stellung zu nehmen und ihre Ansichten zu präsentieren.

Konfrontation bedeutet zu binden und nicht zu bekämpfen; alle sollen an Reichhaltigkeit, Reife und Erfahrung gewinnen.

Dies ist der Wunsch, den wir für die Ankündigung dieser Tage formulieren und wir freuen uns, Sie bei dieser Gelegenheit kennenzulernen.

Jean-Daniel Clivaz

Vorstellung

Plénière I

«Die Vielzahl der Modelle in der Familientherapie: Mittel und Probleme»

Hervorgegangen aus einem menschlichen Abenteuer am Kreuzweg persönlicher Bahnen und Impulsen heterogenen Denkens ist die Familientherapie heute reich an mehreren Modellen, deren Verankerungen die Gesamtheit der menschlichen Dimension umfassen: Körper, Geist, Wechselwirkung, Sinn, von der inneren Psyche bis zum Verhalten sowie der kognitiven und emotionalen Prozesse im Einsatz intersubjektiver Beziehungen.

Gibt es deswegen nicht reale Konfliktsituationen zwischen den Modellen? Jenseits der polemischen Aspekte würde eine erkenntnistheoretische Überprüfung es erlauben, sich zwischen Eklektizismus und Dogmatismus zurechtzufinden. Die klinische und semiotische Anthropologie bietet auf diesem Weg eine Stütze.

Es bleibt auf Grund klinischer Fälle den theoretischen und praktischen Nutzen zu zeigen sowie die daraus resultierenden Probleme, die eine solche Vielzahl hervorbringen.

Serge Escots ist Familienpsychotherapeut, Anthropologe und Direktor des Instituts für klinische Anthropologie in Toulouse. Er koordiniert das Universitätsdiplom für Familientherapie an der Universität von Toulouse Le Mirail.

Plénière II

«Deux descriptions valent mieux qu'une» (Bateson) — Auf die therapeutische Beziehung Blicke gekreuzt —

Wie Forscher dies gezeigt haben, ist die therapeutische Allianz die Basis aller Therapien. Gérard Salem wird das Thema der systemischen Allianz, ihre Vorteile, ihre Auswirkungen, ihre multilateralen und generationenübergreifende Aspekte ansprechen. Er wird den Fokus auf die Anwendung der konfliktreichen Allianz im «therapeutischen Kampf» legen.

Jean-Jacques Wittezaele wird das Thema des Aufbaus des therapeutischen Verhältnisses in der systemischen und strategischen Therapie angehen. Er wird unter anderem die Begriffe «strategische Empathie» und «operative Systemik» besprechen und wird zeigen, wie die Aktionsdiagnose zum Aufbau der therapeutischen Bindung beiträgt.

Jean-Jacques Wittezaele Doktor der Psychologie, Psychotherapeut, Begründer und aktueller Direktor des Instituts Gregory Bateson (Lüttich, Paris, Lausanne). Ausgebildet durch Paul Watzlawick, John Weakland und Dick Fisch, arbeitet er heute an der Aufstellung einer interaktionellen Alternative zum DSM (in Zusammenarbeit mit Giorgio Nardone). Er lehrt die systemische und strategische Therapie an den Universitäten von Paris X, Louvain-la-Neuve und an der Ecole Fribourgeoise de Travail Social. Er hat zahlreiche Artikel und Werke wie «A la recherche de l'école de Palo Alto» (mit Teresa Garcia) und «L'homme relationnel» verfasst.

Gérard Salem *Psychiater und Essayist, unterrichtet an diversen Universitäten systemische Therapie und Hypnotherapie. Zurzeit leitet er die systemische Konsultation von Lucinge (Consyl) in Lausanne, Er ist Autor zahlreicher Artikel und Bücher.*

Plénière III

« Ressourcen der Psychopathologie und Interventionsmittel »

Therapien mit Fokus auf Kompetenzen: von der Resolution zur Auflösung von Problemen, in Richtung neuer Erzählungen. Weitgehend auf den Arbeiten von Milton Erickson basierend wurden die Therapien mit Fokus auf Kompetenzen auf pragmatische und deduktive Weise entworfen. In der Ansicht, dass jede Familie und jedes Individuum, respektive Paar einzigartig ist, distanzieren sie sich von jeglicher diagnostischer Einteilung, um sich sowohl auf die Zukunft wie auch auf das zu konzentrieren, was der «Kunde» von der Therapie erwartet. Die Strategien gehen dabei auseinander. Steve De Shazer, zum Beispiel, arbeitet an der Auflösung des Problems indem er von der Welt der Probleme zur Welt der Lösungen führt; Michael White arbeitet an der Dekonstruktion des dominanten Diskurses um neue Erzählungen zu schaffen; Luc Isebaert bemüht sich neue Wahlmöglichkeiten zu öffnen. Sie sehen die Therapie als eine Ko-Konstruktion von neuen Realitäten an, und dies auf Basis einer therapeutischen Beziehung, welche sich durch die Rundheit von Mandaten auszeichnet.

Marie-Christine Cabié, *Psychiaterin, Psychotherapeutin, Chef von pôle de psychiatrie générale, Mitglied der Redaktion von der Zeitschrift Familientherapie, Direktor der Sammlung relations chez Erès. Mitautor von «Pour une thérapie brève» mit Luc Isebaert Ed. Erès.*

Matteo Selvini, *Psychotherapeut. Direktor der «Scuola di psicoterapia della famiglia» «Mara Selvini-Palazzoli» in Milano (2010). Unter anderem Autor des Buches: «Réinventer la psychothérapie, l'école de Mara Selvini-Palazzoli».*

Plénière IV

« Musik Konfrontation »

Alexandre Cellier, *Komponist und Interpret, wuchs in einem Umfeld auf, das durch traditionelle-und Zigeunermusk geprägt war. Als Jugendlicher entdeckt er dank François Lindenmann den Jazz am Piano und die Improvisation. Er führt daraufhin seine Ausbildung am Konservatorium Lausanne mit Christian Favre fort. Seit 20 Jahren lebt er von seinen Konzerten und Animationen.*

Plénière V

« Ethische Vision »

Jean-François Malherbe *Schriftsteller und Philosoph, Autor verschiedener Werke über Ethik, hat an verschiedenen Universitäten in Belgien und Kanada gelehrt. Derzeit Inhaber des Lehrstuhls für moralische Philosophie an der Universität von Trento in Italien.*

Arbeitsgruppen

1 - **Behandlung der Familientraumen : Konfrontation und Integration der ganzheitlichen Betrachtungsweise und der EMDR-Therapie.**

Dr Valérie Le Goff-Cublier, Unité de Consultation Couple et Famille (UCCF), Secteur Psychiatrique Ouest Hôpital de Prangins

Die von Francine Shapiro 1987 ins Leben gerufene EMDR-Therapie in Palo Alto hat ihre Wirksamkeit in zahlreichen Gebieten, hauptsächlich in der Behandlung posttraumatischer Syndrome gezeigt. In Europa hat Michel Sylvestre, ganzheitlicher Familientherapeut, eine Betrachtungsweise entwickelt, welche die ganzheitliche Therapie und die EMDR-Technik in den Familien integriert, mitunter mit sehr jungen Kindern. Aufgrund seiner Arbeiten werden leidende Familien seit 2008 von der UCCF aufgenommen. Die behandelten Traumata wurden von der Familie gemeinsam durchlebt oder betrafen ein einzelnes Familienmitglied, wodurch das ganze Gefüge getroffen wurde. Der Zweck dieser Arbeitsgruppe ist es, nach einem kurzen theoretischen Entwurf, ein Protokoll für die Behandlung zahlreicher klinischer Fälle praxisnah zu erstellen, wo beide Betrachtungsweisen sich flexibel und entsprechend ergänzen.

2 - **Planmässiges Vorgehen, hierarchisches Vorgehen : wer soll die Macht in der Psychiatrie haben ?**

Gérard Calzada, Psychiater Oberarzt am Universitätsspital Genf (Suchtabteilung)

Rodolphe Soulignac, Psychologe mit Spezialgebiet Psychotherapie FSP (Föderation der Schweizer Psychologinnen und Psychologen der Schweiz)

Nach der Auseinandersetzung mit drei planmässigen Ansätzen, die einen zwischenmenschlichen und hierarchischen Stil und drei weiteren, die Zusammenarbeit und Teamgeist preisen, schlagen wir mit den Teilnehmern eine Diskussion über ihre Erfahrungen der Vor- und Nachteile aller Therapieformen sowie der daraus resultierenden ethischen und politischen Entscheidungen vor.

3 - **« Was hindert Sie daran / würde ihnen helfen, mit einer Familie oder einem Paar, welche/s Sie aufsucht, über Sexualität zu sprechen ? »**

Dr Juliette Buffat, Médec-Psychiatre et Psychothérapeute FMH, Thérapeut et Superviseuse Systémique ASTHEFIS

Im Laufe unserer klinischen Erfahrung haben wir versucht unsere Kenntnisse in Sexologie einer ganzheitlichen Herangehensweise gegenüberzustellen und sie zu vereinen. Die Mehrzahl der Paartherapeuten sind in Sexologie nicht ausgebildet und vernachlässigen deshalb die sexuellen Schwierigkeiten ihrer Patienten. Von Seiten der Sexologen bevorzugen die meisten mit einzelnen Individuen als mit Ehepaaren zu arbeiten, vorschützend, dass man in Anwesenheit seines Partners nicht über Intimes wie Sexualität sprechen kann. Und dennoch wird die Liebe zu zweit gemacht und ausgelebt! Wir möchten zeigen, wie wir diese zwei Aspekte in unserer klinischen Ausübung und im öffentlichen Gesundheitswesen vereinen. Seit 2009 halten wir monatlich «Sex-kaffeekränzchen» ab, in deren Verlauf wir verschiedene Themen über Sex bei Männern und Frauen ansprechen. Das sind ungewöhnliche Orte, um Leute zu vereinen und ihnen einen Raum zum Austausch, für Diskussionen, Dialoge, Gegenüberstellungen, Debatten, Begegnung und Versöhnung zu bieten.

4 - Der Interventionsclown und sein versetzter Blick offenbart Bedeutung über menschliche Systeme.

Florence Pire, Ausbilderin, Coach, Improvisatorin und Interventionsclown

Der Interventionsclown handelt bei Versammlungen und Organisationen während professioneller Events. Er investiert das Hier und Jetzt mit seinem schäumenden Blick, wach und farbig. Er vermittelt seine Vision dessen, was er hört und beobachtet, was existiert oder fehlt, was gesagt ist oder unterschwellig ist. Mittels einer improvisierten Schrift metakommuniziert er. Während er durchlüftet, erfrischt und Sauerstoff einbringt, bewegt, beleuchtet, offenbart und befragt er die Debatte. Er trägt dazu bei, die Reflexion zu erweitern und die neuen Austausche zu nähren. Auf spielerische und metaphorische Art de-konzentriert dieser externe Akteur das System, indem er überraschend dazwischenkommt und es somit für neue Perspektiven öffnet. Dieser «fou du roi» trägt einen neuen Blick bei bezüglich dessen, was ihn umgibt und regt die Reflexivität an, indem er den Rahmen sprengt und Gewohnheiten verlässt, «M.D.R.», Mort De Rire et Mine De Rien.

5 - Erwachsenen den Umgang mit Kindern erleichtern : Ja, aber wie ?

Vittoria Cesari Lusso, Psychologieprofessorin, Ausbilderin, Verfasserin von Werken über ganzheitliche Intervention im Alltag

Nathalie Koralnik, System- und Strategitherapeutin (Kurztherapie und Hypnose nach Milton Erickson). Übersetzerin

Die Qualität der elterlichen Beziehung (Eltern und Lehrer) & Kinder (Schüler) ist in unserer brodelnden Gesellschaft durch Erziehungsmodelle von drei gigantischen Herausforderungen geprägt:

- die Bedürfnisse des Individuums im Rahmen des Respekts der Rollen und der Verantwortung in Einklang bringen
- sich einer interaktiven Sicht des Aufbaus von Problemen öffnen
- die «normalen» Verschiedenheiten und Spannungen des Alltags wandlungsfähig führen, indem man die Falle «Lösungen, die das Problem verstärken und weiter versorgen» vermeidet.

Die folgende Frage wird deshalb im Zentrum der Auseinandersetzung dieser Arbeitsgruppe sein: Soll man im Falle von Beziehungsschmerz in der Familie oder in der Schule «auserwählte Patienten» behandeln oder unterstützt und bildet man besser die Erwachsenen, damit sie ihrerseits ihren Kindern (Schülern) helfen können?

6 - Ganzheitliche Behandlung bei Fällen jugendlicher Anorexie.

Maria Piera Malagola, Psychologin, Psychotherapeutin

Atelier auf italien animiert

In den letzten Jahren traten jugendliche Anorexien mit völliger Nahrungsverweigerung immer früher auf. Es ist eine dramatische Entwicklung, die angesichts der Gesundheitsschäden, die bis zum Tode der jungen Person führen können, nicht unterschätzt werden sollte.

Zuerst werden wir ein Video über die Therapie einer frühzeitigen Anorexie zeigen. Dann werden wir eine Diskussion über die neusten Behandlungsmöglichkeiten des Centre de Thérapie Stratégique von Arezzo vorschlagen. Das Konzept «Erwecken von therapeutischen Schuldgefühlen» wird ebenfalls Gegenstand der Debatte sein.

7 - Verschiedene Blickwinkel zur Frage des Mobbing am Arbeitsplatz.

Guillaume Delannoy, Ausbilder, Forschungsteilhaber und für Verantwortlicher der antenne suisse des Gregory Bateson Instituts

Julien Perriard, Arbeits- und Organisationspsychologe, Mitverantwortlicher der Cellule ARC Lausanne (Aide à la résolution des conflits et prévention du harcèlement)

Bezugnehmend auf das Modell systemischer und strategischer Intervention werden die Seminarleiter ihre Erfahrungen im Konfliktbeilegen, Belästigen, «Mobbing» und bei Beziehungsproblemen am Arbeitsplatz einander gegenüberstellen.

Es wird vor allem darum gehen, die Sicht der externen Partei mit jener der internen zu konfrontieren, zwei Positionen im Gefüge, die gewisse Chancen wie auch gewisse Zwänge bedingen.

Aus rein pragmatischer Sichtweise werden die Seminarleiter eine Formalisierung der wichtigsten Arten von Beziehungsproblemen innerhalb von Organisationen erörtern und werden Änderungsstrategien mit Praxisbeispielen nahebringen.

8 - Systemtherapie individuell: Notwendigkeit oder Paradoxon ?

Thomas Will, Psychiatre et Psychothérapeute FMH, Thérapeute systémique et de famille ASTHEFIS

Gewisse zeitgenössische Autoren definieren das Individuum als instabil, nämlich durch die Umwelt, die Epoche, die Kultur und die Beziehungen. Diese zwischenmenschliche Version konfrontiert das Individuum mit dem Paradoxon, dass das Ich-Sein von den andern abhängt. Demzufolge sind die traditionell vorgegebenen Beziehungen wie Familie, Ehepaare, Freunde, Institutionen usw. neu zu verhandeln. Die Beziehung zum anderen, ob er einem nahesteht oder nicht, nimmt einen unumgänglichen Platz ein, denn sie führen zu eigenen «Ichs». Da kollektive Besonderheiten übertragen und mobilisieren, muss man sich eingestehen, dass die persönlichen Entwicklungen völlig systemisch sind.

9 - Lebenserfahrung und mögliche Konfrontation in der Systemtherapie.

Nicolas Nussbaumer, Psychologe und Psychotherapeut FMH, System- und Familientherapeut ASTHEFIS, Berater und klinischer Psychologe am CEF (Centre d'Étude de la Famille)

Setzt man sich mit der Bedeutung der Therapie auseinander, sei es individuelle Systemtherapie, Paar- oder Familientherapie, sagt man, dass sich der Therapeut selber einbringt; aber wie macht er das? Und was macht er in der Therapie der Ereignisse, die sein eigenes Leben «glasieren»: Vorfälle, Unfälle, Trauerfälle, Schwächung oder Krankheit eines Angehörigen oder selber? Was macht er, wenn er all dem ausgesetzt ist?

Ausgehend vom Buch «Rêveries d'un thérapeute familial» (Carl Whitaker, ESF, Paris, 1998) wird dieser Workshop einige klinische Versuche eines Therapeuten, begeistert vom grossen Meister, dessen «Worte» mit den heutigen Praktiken konfrontiert werden, in Erinnerung rufen; die Ko-Therapie, die überlegende Mannschaft*, Video, schwebende Gegenstände, Verlagerung von Körpern, sowie die innere Wandlung des Therapeuten werden diskutiert werden so wie auch ebenso viele Hilfsmittel, die Auseinandersetzung begünstigen, um das Potenzial der Freiheit und des Spiels in der Therapie zu erhöhen.

* Im Bereich des Möglichen werden einer, eine oder zwei junge Kollegen an der Ausbildung im Rahmen des DAS systémique am CEF, die einmal im Monat in der Praxis des Unterzeichners arbeiten, an diesem Workshop teilnehmen.

10 - Ko-Therapie im Aufbruch : von der Einstimmigkeit zur offene Konfrontation.

Valérie Rozat Pariat, Psychologin, Psychotherapeutin FSP, Familientherapeutin
Manuel Tettamanti, Psychologe. Doktor der Psychologie, Familientherapeut

Ausgehend von Beispielen aus der Praxis an der Beratungsstelle für Familien und Ehepaare am Universitätsspital Genf (HUG) und Videoaufzeichnungen bieten wir Überlegungen zur Praxis der Ko-Therapie. Kann die Ko-Therapie in einem hierarchischen Verhältnis Führer/Lehrling (Healey, 1987) mit dem Hauptziel der Ausbildung gut funktionieren? Oder ist der Austausch und die Auseinandersetzung in einem egalitären Verhältnis zwischen Ko-Therapeuten für das ganze System vorteilhaft (Whitaker, 1978)? Um dieser Frage nachzugehen werden wir uns besonders auf unsere Analyse von 40 Rückmeldungen von Ehepaaren und Familien basieren. Wir möchten uns ebenfalls mit den Beteiligten über ihre Erfahrung mit der Ko-Therapie austauschen und versuchen unsere Überlegungen dazu mit ihnen zu teilen.

11 - Die interdisziplinäre systematische Idee als Basis eines Konzeptes der Promotion von professionellen psycho-sozio-erzieherischen Aktivitäten im Rahmen einer privaten Institution.

Donato Gerber, Dr.méd. Spécialiste en psychiatrie de l'enfant et adolescent FMH

Rete Operativa ist eine private Einrichtung, geschaffen von einem Sozialarbeiter und einem Psychiater mit 30jähriger Erfahrung in öffentlichen, sozialen und psychiatrischen Diensten. Ihre Zielsetzung ist das Angebot einer logistischen und konzeptuellen Unterstützung an Fachleute im sozialen, erzieherischen und Mental Health Bereich, die ansonsten als Freelance isoliert arbeiten würden. Die Pluridisziplinarität der Arbeitsgruppe erlaubt es die Fälle in systemischer Betrachtungsweise anzugehen. Die Unterstützung, welche die Gruppe den einzelnen Sozialarbeitern zukommen lässt, schützt dieselben vor den Gefahren, die ihrer Funktion innewohnen. Rete Operativa soll auch Plattform für die Entwicklung von kreativen Projekten im sozialen Bereich sein. Ziel des Workshops ist, die im 1. Jahr gesammelten Erfahrungen vorzutragen und kritisch diskutieren zu lassen, v.a. in Bezug auf die systemische Pertinenz der ganzen Einrichtung.

12 - Entdecken sie ihre individuellen und kollektiven Beziehungen durch Theaterimprovisation.

Florence Pire, Ausbilderin, Coach, Improvisatorin und Interventionsclown

Bei der Theaterimprovisation ist alles neu erschaffen. Sowohl als Drehbuchautoren, Regisseure und Darsteller miterfinden sie eine Geschichte allein aus ihrem Körper, aus ihrem Imaginären, ihrer Öffnung und «ja und ...». So wie eine Bindung eingegangen wird, verlangt die Impro, dass man zu seinem Gegenüber geht, sich seinem Blick aussetzt, seine Ansichten übernimmt und hinterfragt, sich dem Wechselspiel aussetzt, den verbalen und nonverbalen Sprachen zuhört und sie gebraucht. Der Aufbau der Geschichte begleitet den Aufbau der Beziehung. Die Impro ist ein Modell, das auf den erneuten Kommunikationen von Analogie und Humor beruht, die das Individuum direkt bei seinen Beziehungen zu sich, zum andern und zur Gruppe betreffen. Dieses notwendige und relevante Werkzeug bringt einen Sturz im üblichen Erlernen und steuert somit eine aufschlussreiche Sinnesverschiebung zur Erneuerung bei. Wir sind inmitten der Menschheit: der Mensch in Bezug zum anderen.

13 - Zusammenarbeit zwischen Klinikern und Forschern: Auseinandersetzung oder Begegnung?

Christel Vaudan, Psychologin, Psychotherapeutin FSP (Föderation der Schweizer Psychologinnen und Psychologen), verantwortlich für die CCF

Claudio Carneiro, Psychologe, Psychotherapeut FSP, unité des Boréales Psychiatrie Abteilung des Universitätsspitals Lausanne

Anhand des Beispiels einer Zusammenarbeit zwischen den Klinikern der Beratungsstelle Ehepaar – Familie und der Forschungsgruppe für Psychotherapie am Universitätsinstitut werden wir die Teilnehmer dazu bewegen, sich Gedanken über die Schwierigkeiten wie auch einen Beitrag zu einer solchen Zusammenarbeit zu machen.

Wir werden unsere Darstellung auf die gegenwärtigen Einsätze in der klinischen Forschung ausrichten und die Risiken eines solchen Unterfanges aus Sicht der Kliniker und Forscher darlegen. Wir werden unter anderem das Werkzeug des Bildhauers benutzen, um alle vorhandenen Kräfte, die in einer Zusammenarbeit zwischen Klinikern und Forschern bestehen, zu zeigen und über die Vorteile der Auseinandersetzung sowie das Risiko ihr zu begegnen nachdenken. Wir werden die Ergebnisse unserer gegenwärtigen Forschung und zukünftigen Projekte präsentieren, wovon eines als Gesuch beim Schweizerischen Nationalfonds zur Förderung der wissenschaftlichen Forschung vorliegt.

14 - Den Eltern Möglichkeiten geben, Kindern zu helfen

Maria Piera Malagola, Psychologin, Psychotherapeutin

Atelier auf italien animiert

Diese Arbeitsgruppe präsentiert wie die Behandlungsmöglichkeiten des Centre de Thérapie Stratégique von Arezzo, vom Professor Giorgio Nardone geführt, sich der psychologischen Probleme der Kinder mittels systemischer Intervention auf Basis indirekter Therapie bedient.

Eine Video-Schau betreffend einer indirekten Therapie eines vermutlichen Falls von Autismus ist vorgesehen.

Ab hier ist eine Debatte vorgesehen, welche Wahl der Therapie in Abwesenheit des Kindes richtig ist. Diese Wahl erlaubt es einerseits eine «pathologische Stigmatisierung» des Kindes zu vermeiden. Andererseits ermöglicht sie es den Eltern eine Änderung herbeizuführen.

Je nach Interesse der Teilnehmer werden verschiedene Therapiebeispiele gezeigt, wie die Problematik schlechter Launen, die Kontrolle von Trieben, Schulaversion.

15 - Positionstheorie : eine Neuerung bei der Systemintervention.

Sadegh Nashat, Psychologe, Psychotherapeut FSP, Berater und klinischer Psychologe und System-Psychotherapeut bei Tavistock and Portman NHS Foundation Trust, London

Yvonne Ayo, Beraterin und Psychotherapeutin, Direktorin, Master of Science in Systemischer Paar- und Familien-Psychotherapie, Tavistock Clinic, London

Arbeitsgruppe zweisprachig Französisch / Englisch

Die Positionstheorie (positioning theory) in systemischer Therapie von den Systemikern der Tavistock Klinik in London entwickelt wurde in vielen Interventionsvorgängen integriert (Familien, Organisationen).

Sie erlaubt es, verschiedene Sichtweisen zu konfrontieren und zu zeigen, wie sie vernetzt sind und sich gegenseitig beeinflussen. Anhand dieser Betrachtungsweise tauchen die Probleme auf, wenn Mitglieder eines Systems in ihren Positionen erstarrt sind.

Dieser Workshop zeigt die Grundlagen der Positionstheorie, ihre Werkzeuge und ihre praktischen Anwendungen.

16 - Systemtheorie und Neurowissenschaften : zwei gegensätzliche oder ergänzende Sichtweisen des Lebens.

Philippe Beytrison, Psychologe und Psychotherapeut FSP, System- und Familien-therapeut ASTHEFIS

Seit einigen Jahren erleben die Neurowissenschaften einen gewaltigen Aufschwung in verschiedenen Fachgebieten; natürlich in der Medizin aber auch in der Therapie, in der Erziehung und in der Pädagogik.

Für den Systemiker scheint es von Vorteil zu sein, sich näher anzusehen, was die Neurowissenschaften über den Menschen aussagen. In der Tat ist die Systemtheorie eine offene Epistemologie, die das Denken und Wissen zwischen den beiden schafft.

Um die Engstirnigkeit zu vermeiden, die ja jede wissenschaftliche Betrachtungsweise mit sich bringt, soll dieses Seminar zeigen, wie ein kluger und offener Dialog zwischen Sys-

temtheorie und Neurowissenschaft eine gegenseitige Bereicherung zu einer neuer Komplexität sein kann.

17 - «Zusammenkunft mit den Darstellungen der Sexualität»

Dr Christian Rollini, Psychiater ; **Karin Domenech**, Psychologin ;
Magdalena Burba, Psychologin ; **Nicolas Leuba**, Psychologe

Die Arbeitsgruppe baut auf zwei Achsen :

1) Theoretische Achse mit ganzheitlicher sexologischer Herangehensweise. Die in der psychotherapeutischen Klinik angesprochene Sexualität aus der systemischen und pluridimensionalen Sicht ansprechen. Die Einzelperson oder das Ehepaar mittels verschiedener in der Sexualität involvierter Methoden erreichen: psychiatrische, psychologische, beziehungstechnische, somatische, toxikologische, funktionelle, historische.

Zentrierung auf das Ausmass der Darstellungen der Sexualität und des Körpers.

Erzählende Bearbeitung der Sexualität: seine eigenen Vorstellungen bereichern und bewusst machen.

2) Klinische Achse: Vorbringen eines Werkzeugs in einem klinischen Fall oder praktische Übung. Gemeinsam getragene klinische Überlegung.

18 - Sprache, Migration und Exil innerhalb der logopädischen Klinik.

Francine Rosenbaum, **Julie Van der Poel** und **Séverine Gendre**, Ethnologopädinnen

Wir werden in diesem Workshop die klinische Situation einer Migrationsfamilie, deren Kind eine Sprachstörung aufweist, erörtern. Unser Augenmerk wird sich auf die Güte des Empfangs richten. Der Empfang muss es nämlich erlauben, dass die Therapeutin nicht kränkend und auf Augenhöhe mit der Familie reden kann. Wir werden die Wichtigkeit der Anerkennung der unterschiedlichen kulturellen und linguistischen Vielfalt ausarbeiten. Wir werden ebenfalls unser Augenmerk auf die nötige Unterstützung der Migrationseltern richten, damit sie in der Lage sind, ihre Muttersprache und ihre Migrationsgeschichte zu bewahren.

Diese Massnahmen werden dazu führen, dass die biculturelle Identität des Kindes und seiner Familie gesichert wird.

19 - Der systemische und strategische Ansatz bezüglich Abhängigkeiten. Eine Konfrontation nach Bateson...

Grégory Lambrette, Psychologe, Psychotherapeut, Ausbilder und Supervisor

Dem Verstand und dem Willen unzugänglich repräsentieren Abhängigkeiten im Bereich der mentalen Gesundheit eine der heikelsten Problematiken bezüglich ihrer Heilung, da sie einen Genuss provozieren - auch wenn dieser oft gepaart ist mit einer Form von Schmerz. So komplex die Sache ist, das systemisch und strategische Modell stellt diesbezüglich heute eine effiziente und relevante therapeutische Möglichkeit dar. Dieses Atelier stellt die Grundlinien der Stärken einer systemischen und strategischen Intervention vor, welche Abhängigkeiten - und im weiteren Sinne jedes Problem in Bezug zum Genuss - zugänglich für Lösungen macht. Dies wird anhand der Thesen Batesons gemacht, insbesondere jener präsentiert in seinem bekannten Artikel «La cybernétique du 'soi': une théorie de l'alcoolisme».

20 - Systemische Interventionen in der Pädagogik und in Schulen.

Markus Grindat, Dipl. Soz. FH, Eidg. Psychotherapeut SBAP, Präsident Systemis.ch

Atelier auf Deutsch animiert

Wirksame Interventionen in Schulklassen und systemische Elternarbeit als Kooperationsmodell fördert eine fortschrittliche Pädagogik. Dies ist die beste Therapie für Kinder. Raus aus dem Therapiestudio in die Erziehungseinrichtungen heisst zusammen mit Erziehenden eine neue Pädagogik zu entwickeln, die den Anforderungen einer fairen und emanzipatorischen Erziehung hin zu Autonomie ebenso gerecht wird wie den Erwartungen an kooperatives Sozialverhalten der Jugend.

21 - Klinische Gegenüberstellung.

Marie-Christine Cabié, Benoît Reverdin, Michel Cattin
Alessandra Duc Marwood spielt den Patienten

Der Reihe nach werden Marie-Christine Cabié und Benoît Reverdin ein Gespräch mit einem Patienten, gespielt von A Duc Marwood, führen. Erstere Therapeutin wird eine auf die Lösungen zielgerichtete Betrachtungsweise vertreten, und der zweite Therapeut wird uns ein Gespräch im Sinne einer aufbauenden Sichtweise darbieten. Michel Cattin wird uns die Gemeinsamkeiten und Gegensätze dieses Rollenspiels aufzeigen, um anschliessend aus der Diskussion die Mittel und Verletzbarkeiten der reinen und vermischten Sichtweise zu zeigen.

Confronti sistemici

La preparazione di queste giornate ha dato luogo a un dibattito ricco e intenso in seno al Comitato scientifico. La nostra intenzione era di non limitarci a presentare delle pratiche sistemiche, poiché il nostro approccio è già ben radicato nelle nostre regioni. Tuttavia il riconoscimento di una pratica riposa sempre sulla sua legittimazione sia interna che esterna: «si» è riconosciuti! Il «si» sottintende le istituzioni, le associazioni professionali e altresì le istanze federali che sovvenzionano o finanziano questo tipo di intervento.

Un lavoro di vasta portata è stato compiuto in questo senso e un'apertura si profila. Se percorriamo il sito internet dell'ASTHEFIS, possiamo rendercene conto, leggendo in particolare, «l'argomentario sistemico». Il cammino per il riconoscimento è stato lungo e sinuoso.

Dopo il riconoscimento, dopo la messa in pratica, l'approccio sistemico approda ora alla maturità.

Ci è parso dunque interessante non accontentarci dei traguardi raggiunti ma osare parlare delle fragilità, delle contraddizioni, delle similitudini e delle differenti visioni che uniscono, o a volte lacerano gli adepti dell'approccio. Abbiamo voluto assumere il rischio di offrire durante i due giorni una vetrina aperta al confronto.

Aprirsi al confronto vuol dire riunire le persone al fine di paragonare le loro idee e osare la presentazione di punti di vista diversi. Tali differenze costituiscono una ricchezza. Non si tratta tanto di valorizzare lo scontro quanto di privilegiare gli argomenti, con l'obiettivo di confrontarli e favorire una migliore efficacia dell'azione. Tale arricchimento reciproco raccoglie la sfida della complessità e si apre alla filosofia della conoscenza.

Il confronto pubblico assumerà la forma di conferenze in plenaria, di atelier e persino di una rappresentazione musicale. I partecipanti saranno altresì invitati, in determinati momenti, a intervenire e a esprimere il loro punto di vista.

Aprirsi al confronto significa dunque costruire legami e non combattersi; tutti devono poter trarre beneficio sul piano della ricchezza di stimoli, della maturità e dell'esperienza. Questo è l'augurio che formuliamo nel presentare queste giornate.

Jean-Daniel Clivaz

Présentation

Plénière I

«La pluralità dei modelli in terapia familiare: risorse e problemi».

Prodotto di un'avventura umana all'incrocio tra traiettorie personali e correnti eterogenee di pensiero, la terapia familiare è oggi un ricco insieme di modelli che hanno come riferimento la totalità delle dimensioni umane: corpo, mente, interazione, significato, dall'intrapsichico al comportamentale passando per i processi cognitivi e emotivi in gioco nelle relazioni intersoggettive.

Al di là di un'apparente conflittualità tra modelli e di atteggiamenti polemici, un esame delle epistemologie può permettere di orientarsi tra eclettismo e dogmatismo. L'antropologia clinica e la semiotica costituiscono un sostegno a tale approccio.

Facendo riferimento a situazioni cliniche, si tratterà di mostrare l'interesse teorico e pratico nonché i problemi inerenti tale pluralità, quando si interviene presso le famiglie, le coppie o gli individui.

Serge Escots è psicoterapeuta familiare, antropologo e Direttore dell'Istituto di antropologia clinica di Toulouse. Coordina pure il Diploma Universitario di Terapia Familiare all'Università di Toulouse le Mirail.

Plénière II

«Due descrizioni sono meglio di una» (Bateson) — Sguardi incrociati sulla relazione terapeutica —

Come è stato dimostrato sul piano della ricerca, l'alleanza terapeutica costituisce lo zoccolo duro di tutte le terapie.

Gérard Salem abborderà il tema dell'alleanza sistemica, i suoi vantaggi, le sue ricadute, i suoi aspetti multilaterali e transgenerazionali. Metterà l'accento sull'utilizzazione dell'alleanza conflittuale nella «lotta terapeutica».

Jean-Jacques Wittezaele tratterà il tema della costruzione della relazione terapeutica in terapia sistemica e strategica. Svilupperà, in particolare, il concetto di «empatia strategica» e di «sistema operativo» e mostrerà come la diagnosi interattiva contribuisce alla costruzione del legame terapeutico.

Jean-Jacques Wittezaele, Dottore in psicologia, psicoterapeuta, fondatore e attuale direttore dell'Istituto Gregory Bateson (Liegi, Parigi, Losanna). Ha scritto numerosi articoli e testi, ad esempio «A la recherche de l'école de Palo Alto» (In collaborazione con Teresa Garcia e «L'homme relationnel».

Gérard Salem Psichiatra et saggista, insegna la terapia sistemica e l'ipnoterapia in diverse università. Dirige attualmente la consultazione sistemica di Lucinge (Consyl) à Losanna. È l'autore di numerosi saggi e articoli.

Plénière III

« Risorse della psicopatologia e risorse dell'intervento »

Terapie centrate sulle competenze: dalla risoluzione alla dissoluzione dei problemi, verso nuove narrazioni.

Gli approcci centrati sulle competenze, che si appoggiano largamente sui lavori di Milton Erickson, sono costruiti in modo pragmatico e deduttivo.

Partendo dalla considerazione che ogni individuo, coppia, famiglia costituisce un caso unico, essi abbandonano ogni tipo di classificazione diagnostica per focalizzarsi sul futuro e su ciò che «il cliente» vuole ottenere dalla terapia. Le strategie divergono. Per esempio, Steve De Shazer lavora sulla dissoluzione dei problemi spostandosi dall'universo dei problemi a quello delle soluzioni; Michael White lavora in direzione della demolizione del potere dominante al fine di creare nuove narrazioni; Luc Isebaert cerca di aprire le scelte possibili. Essi considerano la terapia come co-costruzione di nuove realtà a partire da una relazione terapeutica caratterizzata da una circolarità di mandati.

Marie-Christine Cabié, *Psichiatra, Psicoterapeuta, Capo della sezione di psichiatria generale, membro del comitato di redazione della rivista terapia familiare, direttrice della collana relazioni presso Erès. Co-autore di « Pour une thérapie brève » con Luc Isebaert, Erès*

Matteo Selvini, *Psicoterapeuta. Direttore della « Scuola di psicoterapia della famiglia, Mara Selvini-Palazzoli » di Milano (2010). Autore in particolare del testo « Réinventer la psychothérapie, l'école de Mara Selvini-Palazzoli ».*

Plénière IV

« Il confronto in musica »



Alexandre Cellier *Compositore e interprete, è cresciuto in un ambiente colorato con musiche tradizionali e zigane. Giovane adolescente scopre il piano jazz e l'improvvisazione grazie a François Lindenmann. In seguito, continua i suoi studi al conservatorio di Losanna con Christian Favre. Da vent'anni vive di concerti e animazioni.*

Plénière V

« Una visione etica »

Jean-François Malherbe *Scrittore e filosofo, autore di numerose pubblicazioni nel campo dell'etica, ha insegnato in diverse università in Belgio e in Canada. Attualmente è titolare della cattedra di filosofia morale all'Università di Trento, Italia.*

Ateliers

1 - Trattamento dei traumi familiari : confronto e integrazione tra l'approccio sistemico e la terapia EMDR.

Dr Valérie Le Goff-Cubilier, Unité de Consultation Couple et Famille (UCCF), Sec-
teur Psychiatrique Ouest Hôpital de Prangins

La terapia EMDR, creata da Francine Shapiro nel 1987, ha dato prova della sua efficacia in diversi ambiti, in particolare nel trattamento della Sindrome Post-Traumatica.

In Europa, Michel Sylvestre, terapeuta sistemico di famiglia ha sviluppato un approccio che integra la terapia sistemica con la tecnica EMDR. L'approccio è utilizzato con le famiglie, a volte anche con bambini piccoli.

Tali lavori costituiscono dal 2008 il quadro di riferimento del UCCF per l'intervento con le famiglie confrontate a situazioni traumatiche. Tali traumatismi possono riguardare la famiglia nel suo insieme oppure uno dei membri con un impatto su tutto il sistema.

L'obiettivo di questo atelier è di presentare, dopo brevi cenni teorici, il protocollo di trattamento attraverso numerose situazioni cliniche illustrative, nelle quali i due approcci si integrano e si completano con grande flessibilità.

2 - Approccio sistemico collaborativo, approccio sistemico gerarchico : a chi spetta il potere in psicoterapia ?

Gérard Calzada, Psychiatre chef de clinique service addictologie HUG

Rodolphe Soullignac, Psychologue spécialiste en psychothérapie FSP

Dopo aver presentato tre approcci sistemici che adottano uno stile relazionale gerarchico e tre approcci sistemici che adottano uno stile relazionale collaborativo, proporremo una discussione con i partecipanti sulle loro esperienze in merito ai vantaggi e svantaggi di ogni stile, discutendo altresì delle scelte etiche e politiche che essi implicano.

3 - Come «sposare» la terapia sistemica con la sessuologia ?

Dr Juliette Buffat, Médecin-Psychiatre et Psychothérapeute FMH, Thérapeute et Superviseuse Systémique ASTHEFIS

Marie-Hélène Stauffacher, Psychologue FSP, Thérapeute de Couple

Nel corso della nostra esperienza clinica, abbiamo cercato di confrontare e articolare le nostre conoscenze in sessuologia con l'approccio sistemico. La grande maggioranza dei terapeuti sistemici non è formata in sessuologia e, di conseguenza, sottovaluta le difficoltà sessuali dei propri pazienti. I sessuologi dal canto loro preferiscono in genere lavorare con un solo individuo invece che con la coppia, argomentando che non è possibile parlare della propria intimità davanti all'altro. Tuttavia, l'amore viene praticato e si vive in coppia!

Ci proponiamo pertanto di presentare come «sposiamo» questi due aspetti nella nostra pratica clinica e di salute pubblica. Dal 2009, animiamo dei «Caffé mensili sulla sessuologia», nel corso dei quali abordiamo differenti temi inerenti la sessualità maschile e femminile. Si tratta di luoghi straordinari per una messa in scena dei legami tra le persone, per offrire loro momenti di scambio, di discussione, di dialogo, di confronto, di dibattito, d'incontro e di riconciliazione.

4 - Il clown «animatore» e il suo sguardo sfasato, rivelatore di senso sui sistemi umani.

Florence Pire, Formatrice, Coach, Improvisatrice et clown d'intervention

Il clown «animatore» interviene nelle assemblée e nelle organizzazioni in occasione di incontri professionali. Con il suo sguardo sfavillante, vivace e colorato impregna il «qui e ora». Trasmette la sua visione di ciò che sente e osserva, di ciò che è presente oppure assente, di ciò che si esprime o si nasconde. Attraverso modalità di scrittura improvvisata, egli meta comunica, agita, ossigena, mette in luce, rivela e interroga il dibattito. Contribuisce ad allargare la riflessione e a nutrire ulteriormente gli scambi. Attraverso modalità ludiche e metaforiche, tale attore esterno favorisce la decentrazione del sistema e l'apre così in direzione di altre prospettive. Questo «buffone del re» apporta un altro sguardo su ciò che lo circonda e suscita un processo riflessivo al di là delle cornici prestabilite e delle abitudini, «M.D.R.», Morire Dal Ridere, facendo finta di niente!

5 - Aiutare gli adulti a migliorare la relazione con i bambini: certo, ma come?

Vittoria Cesari Lusso, Professeure de psychologie, Formatrice, Auteure d'ouvrages sur l'intervention systémique dans les contextes quotidiens

Nathalie Koralnik, thérapeute systémique et stratégique (thérapie brève et hypnose ericksonienne). Traductrice

La qualità della relazione tra adulti (genitori e insegnanti) e bambini (allievi) è caratterizzata nella nostra società in piena effervescenza dei modelli educativi da tre importanti sfide:

- conciliare l'attenzione dedicata ai bisogni individuali con il rispetto di esigenze collettive, ruoli e responsabilità
- aprirsi a una visione interattiva della costruzione dei problemi relazionali
- saper gestire le normali divergenze e le tensioni quotidiane in modo evolutivo, evitandola trappola delle «soluzioni che alimentano il problema».

In questo atelier si intende in particolare aprire il confronto sulla questione seguente: nelle situazioni di sofferenza relazionale in famiglia e /o a scuola, si tratta di «curare il paziente designato» oppure di «sostenere e formare» gli adulti affinché possano loro stessi aiutare i bambini?

6 - **Trattamento sistemico familiare nei casi di anoressia giovanile.**

Maria Piera Malagola, Psicologa, Psicoterapeuta

Atelier animato in italiano

Negli ultimi anni, si è assistito a quadri psicopatologici di anoressia giovanile sempre più precoci caratterizzati da una immediata gravità e un rifiuto quasi totale ad alimentarsi. Questa drammatica evoluzione non può essere sottovalutata per i danni all'organismo che comporta e l'eventualità della morte. Verrà presentato un video di una terapia di anoressia giovanile. In seguito si discuteranno dapprima le modalità di trattamento più evolute messe a punto dal Centro di Terapia Strategica di Arezzo, in seguito si proporrà un dibattito sulla scelta assunta all'interno di questo modello del concetto di «colpevolizzazione terapeutica» dei genitori.

7 - **Sguardi incrociati in materia di harcèlement in ambiente di lavoro.**

Guillaume Delannoy, Formateur, Associé de recherche et Responsable de l'antenne suisse de l'Institut Gregory Bateson

Julien Perriard, psychologue du travail et des organisations, co-responsable de la cellule ARC Lausanne (aide à la résolution de conflits)

Facendo riferimento al modello di intervento sistemico e strategico, gli animatori di questo atelier confronteranno le loro esperienze di risoluzione di situazioni di conflitto, di harcèlement, di mobbing e di difficoltà relazionali in ambiente di lavoro.

Si tratta di mettere a confronto la prospettiva di intervento estero a quella di intervento interno. Le due posizioni nel sistema offrono opportunità e implicano vincoli.

Nel quadro di un orientamento risolutamente pragmatico, gli animatori proporranno una formalizzazione della tipologia di problematiche relazionali incontrate in seno alle organizzazioni, e illustreranno le strategie di cambiamento praticate con esempi tratti dalla loro pratica.

8 - La terapia sistemica individuale : nécessità o paradosso ?

Thomas Wil, psychiatre et psychothérapeute FMH, thérapeute systémique et de famille ASTHEFIS

Un certo numero di autori contemporanei definisce l'individuo come un'entità stabile, modificata dal contesto, l'epoca, la cultura e le relazioni. Tale concezione relazionale confronta l'individuo al paradosso: essere se stessi dipende dagli altri. Di conseguenza, le relazioni tradizionalmente «imposte» in famiglia, nella coppia, dagli amici, nelle istituzioni, ecc. devono essere rinegoziate. La relazione all'altro (prossimo o lontano) assume un'importanza fondamentale, in quanto permette di accedere alla possibilità di «essere» se stessi.

Così come le collettività influenzano le singolarità, occorre altresì concepire che lo sviluppo individuale è eminentemente sistemico.

9 - Esperienze personali di vita e potenziale di confronto in terapia sistemica.

Nicolas Nussbaumer, psychiatre et psychothérapeute FMH, thérapeute systémique et de famille ASTHEFIS, formateur et superviseur au CEF à Lausanne

È noto che nella gestione della relazione terapeutica, sia che si tratti di terapia sistemica individuale, o di coppia o di famiglia, il terapeuta utilizza se stesso: ma come procede? come utilizza in terapia gli avvenimenti che costellano la sua propria vita (incidenti, lutti, momenti di fragilità, malattie)? Come agisce quando è confrontato a tutto ciò?

A partire dal testo «Rêveries d'un thérapeute familial» (Carl Whitaker, ESF. Paris, 1998) questo atelier evocherà alcune esperienze cliniche di un terapeuta che ha tratto ispirazione da questo grande maestro le cui idee saranno confrontate con alcune pratiche attuali. La co-terapia, l'equipe riflessiva *, la ripresa video, gli oggetti fluttuanti, lo spostamento del corpo, l'evoluzione interiore del terapeuta saranno discusse come strumenti in grado di favorire il confronto in vista di un aumento del potenziale di libertà e di gioco nella terapia.

*Nella misura del possibile, 1o 2 giovani colleghe terapeute in formazione nel quadro del DAS sistemico al CEF, che lavorano una volta al mese nello studio del sottoscritto, parteciperanno a questo atelier.

10 - Co-terapia in trasformazione : dalla voce unica al confronto aperto.

Valérie Rozat Pariat, Psychologue, Psychothérapeute FSP, Thérapeute de famille

Manuel Tettamanti, Psychologue Docteur en psychologie, Thérapeute de famille

A partire da esempi tratti dalla nostra pratica presso la Consultazione per famiglie e coppie dell'ospedale Universitario di Ginevra (HUG) e di casi videoregistrati, ci proponiamo di riflettere sulla pratica della co-terapia. Ci domandiamo se la co-terapia può funzionare unicamente nel quadro di un rapporto gerarchico esperto/tirocinante (Healey, 1987) a scopi formativi? Oppure se un confronto all'interno di un rapporto più simmetrico tra co-terapeuti può essere benefico all'insieme del sistema (Whitaker, 1987)? Per argomentare le varie questioni prenderemo appoggio, in particolare, sull'analisi di una quarantina di feed-back, forniti da coppie e famiglie. Auspichiamo altresì che ci sia uno scambio di esperienze con i partecipanti in modo da articolare le nostre riflessioni con la loro pratica.

11 - L'idea sistemica pluridisciplinare come base per un concetto di promozione di attività psico-socio-educative nel quadro di un'istituzione privata.

Donato Gerber, Dr.méd. Spécialiste en psychiatrie de l'enfant et adolescent FMH

Rete Operativa è un'istituzione privata creata da un assistente sociale e uno psichiatra con trent'anni di esperienza nelle istituzioni pubbliche sociali e psichiatriche. La finalità è quella di offrire un luogo fisico e concettuale di supporto a dei professionisti del sociale, dell'educazione e della salute mentale che altrimenti lavorerebbero come «free-lance». La pluridisciplinarietà del gruppo permette di affrontare i casi in un'ottica che si riferisce in modo sistemico ai diversi aspetti della situazione dei suoi utenti. Il supporto del gruppo protegge i singoli operatori dai pericoli inerenti alla loro funzione. Rete Operativa si intende anche come piattaforma per lo sviluppo di progetti creativi nell'ambito sociale. Il workshop si dà l'obiettivo di esporre le esperienze del suo primo anno di funzionamento e di discuterle insieme in modo critico con un occhio di riguardo particolare alla pertinenza sistemica di tutta l'impresa.

12 - Rivisitate le vostre relazioni individuali e collettive attraverso l'improvvisazione teatrale.

Florence Pire, Formatrice, Coach, Improvisatrice et clown d'intervention

Nel campo dell'improvvisazione teatrale tutto deve essere creato. I giostratori, che sono al tempo stesso sceneggiatori, registi e interpreti, co-costruiscono una storia avendo come solo materiale il loro corpo, il loro immaginario e il «si e...». Al pari dell'entrata in relazione, l'improvvisazione richiede di andare verso l'altro, di esporsi al suo sguardo, di assumere le sue posizioni rimettendole in discussione, di aprirsi all'interattività, di ascoltare e utilizzare il linguaggio verbale e non verbale. La costruzione della storia affianca la costruzione della relazione. L'improvvisazione è un modello basato sulla

rivisitazione delle comunicazioni fondate su analogia e humour. È uno strumento mobilizzatore e pertinente che apporta un rovesciamento nella modalità abituale di apprendimento. Esso offre uno sfasamento generatore di senso, al servizio del cambiamento. Siamo al cuore dell'umano: l'uomo e la sua entrata in relazione con l'altro.

13 - Collaborazione tra clinici e ricercatori: confronto oppure incontro ?

Christel Vaudan, Psychologue, Psychothérapeute FSP, responsable de la CCF

Claudio Carneiro, Psychologue, Psychothérapeute FSP, unité des Boréales – DP-CHUV

Basandoci sull'esempio di una collaborazione tra clinici della Consultazione Coppie-Famiglie e l'equipe di ricerca dell'Istituto Universitario di Psicoterapia, del DP-CHUV, inviteremo i partecipanti a sviluppare una riflessione sulle difficoltà e sugli apporti di tale collaborazione.

Focalizzeremo la nostra presentazione sulle implicazioni attuali della ricerca clinica sistemica e evocheremo i rischi di tale impresa, dal punto di vista dei clinici e dei ricercatori. Utilizzeremo lo strumento delle sculture per rappresentare le forze in presenza nella collaborazione tra clinici e ricercatori, riflettendo su vantaggi e rischi dell'incontro. Presenteremo i risultati della ricerca in corso e i progetti futuri, di cui uno è stato oggetto di una richiesta al Fondo Nazionale Svizzero per la ricerca scientifica.

14 - Aiutare i genitori ad aiutare i figli.

Maria Piera Malagola, Psicologa, Psicoterapeuta

Atelier animato in italiano

Nell'atelier verrà presentato come l'approccio strategico evoluto del CTS di Arezzo, diretto dal Professor Giorgio Nardone, affronta le problematiche psicologiche dei bambini attraverso interventi sistemici familiari che prevedono terapie indirette.

Verrà presentato un video di una terapia indiretta riguardante un caso di presunto autismo.

Tale visione permetterà un dibattito sulla scelta terapeutica di lavorare in assenza del «paziente» che da una parte permette di evitare l'etichettamento patologico del bambino, dall'altra permette ai genitori di diventare in prima persona gli agenti del cambiamento. A seconda dell'interesse dei partecipanti potranno essere presentati esempi di trattamento riguardanti la problematica dei capricci, la difficoltà di controllo degli impulsi, la fobia scolare.

15 - La teoria del posizionamento : un approccio innovativo d'intervento sistemico.

Atelier animato francese/inglese

Sadegh Nashat, Psychologue-Psychothérapeute FSP, Honorary Consultant Clinical Psychologist & Systemic Psychotherapist, Tavistock Clinic, Londres

Yvonne Ayo, Consultant Systemic Psychotherapist, Directrice du MSc en psychothérapie systémique de couple et famille, Tavistock Clinic, Londres

La teoria del posizionamento in terapia sistemica, sviluppata dai sistemisti della Tavistock Clinic di Londra, è stata integrata in diversi tipi di intervento nelle famiglie e nelle organizzazioni.

Essa permette di confrontare tra loro differenti prospettive e di mostrare come queste siano interconnesse e s'influenzino mutualmente. Secondo questo approccio, i problemi appaiono quando i membri di un sistema assumono posizioni rigide.

L'atelier si propone di presentare i fondamenti teorici della teoria del posizionamento, i suoi strumenti e le sue applicazioni pratiche.

16 - Sistemica e neuroscienze : due sguardi sulla vita antagonisti o complementari ?

Philippe Beytrison, psychologue-psychothérapeute FSP, thérapeute systémique et de famille ASTHEFIS

Da qualche anno, le neuroscienze conoscono uno sviluppo formidabile in diversi ambiti professionali. La medicina, certo, ma anche la terapia, l'educazione e la pedagogia sono implicate in questo sviluppo.

Per coloro che praticano l'approccio sistemico è sensato interessarsi da vicino a quanto le neuroscienze possono dire sull'Uomo. In effetti, la sistemica è una epistemologia aperta, che permette di pensare e articolare i saperi tra loro.

Al fine di evitare le chiusure riduzioniste che possono minacciare ogni approccio scientifico, questo atelier si propone di mostrare come un dialogo intelligente e aperto tra sistemica e neuroscienze, non costituisce affatto un pericolo per la pratica degli uni e degli altri, ma può diventare un arricchimento reciproco nel quadro di una nuova complessità.

17 - Incontro con le rappresentazioni della sessualità.

Dr Christian Rollini, Psychiatre ; **Karin Domenech**, Psychologue ;
Magdalena Burba, Psychologue ; **Nicolas Leuba**, Psychologue

L'atelier si articola intorno a due assi :

1) L'asse teorico sull'approccio sistemico sessuologico : la sessualità abordata in campo clinico psicoterapeutico in una prospettiva sistemica e pluridimensionale ; l'individuo e la coppia visti attraverso differenti sistemi implicati nella sessualità : psichiatrico, psicologico, relazionale, somatico, tossicologico, funzionale, storico.

Focalizzazione sulla dimensione delle rappresentazioni della sessualità e della coppia.

Lavoro narrativo sulla sessualità : arricchire e prendere coscienza delle proprie rappresentazioni.

2) L'asse clinico : presentazione di uno strumento attraverso un caso clinico o un esercizio pratico. Riflessione clinica condivisa.

18 - Thérapie a Babel : linguaggio migrazione e esilio, nel quadro dello spazio clinico della logopedia.

Francine Rosenbaum, Julie Van der Poel et Séverine Gendre, Ethnologopédistes

In questo atelier ci proponiamo di presentare la situazione clinica di una famiglia di immigrati, il cui bambino presenta problemi di linguaggio. La nostra attenzione si focalizzerà sulla qualità dell'accoglienza. Tale accoglienza deve in effetti permettere di stabilire una relazione orizzontale e non umiliante tra il terapeuta e la famiglia. Verrà evocata l'importanza di un riconoscimento delle diversità culturali e linguistiche. Focalizzeremo altresì la nostra attenzione sul necessario sostegno che deve essere dato ai genitori affinché siano in misura di trasmettere la loro lingua materna, in un contesto segnato da perdite e rotture frutto del loro vissuto migratorio e in un ambiente assimilationista.

L'insieme di questi elementi parteciperanno a un incontro narrativo complesso che porrà le basi di una strutturazione identitaria biculturale valorizzante del bambino e della famiglia, in grado di produrre un effetto sui problemi di linguaggio del bambino.

19 - L'approccio sistemico e strategico nell'ambito delle dipendenze. Un raffronto con la figura di Bateson...

Grégory Lambrette, Psychologue, Psychothérapeute, Formateur et Superviseur

Refrattarie alla ragione come alla volontà, le dipendenze rappresentano una delle problematiche più spinose da trattare nel campo della salute mentale. Ciò in ragione del piacere (anche se tenue e spesso associato a una forma di dolore) che tale tipo di comportamento genera. Nonostante tale complessità, il modello sistemico e strategico offre oggi un'opportunità terapeutica efficace e pertinente a questo proposito.

Questo atelier intende fornire le principali linee di forza dell'intervento sistemico e strategico capaci di rendere le dipendenze (e tutti i problemi legati al piacere) accessibili a possibili soluzioni. Si intende farlo, confrontandosi alle tesi avanzate da Bateson, in particolare nel suo famoso articolo «La cibernetica del sé: una teoria dell'alcolismo».

20 - L'intervento sistemico in campo educativo e nelle classi.

Markus Grindat, Dipl. Soz. FH, Eidg. Psychotherapeut SBAP, Präsident Systemis.ch

Atelier animato in tedesco

Una pedagogia all'avanguardia favorisce interventi efficaci nelle classi e una cooperazione sistemica con i genitori. È la migliore terapia per i bambini. Questo processo che consente di privilegiare le istituzioni scolastiche assieme al personale educativo - al di fuori dei luoghi di terapia - soddisfa i requisiti di una nuova pedagogia emancipativa che favorisce l'autonomia e risponde alle aspettative di indirizzare i giovani verso comportamenti socialmente responsabili.

21 - Confronto clinico.

Marie-Christine Cabié, Benoît Reverdin, Michel Cattin

Jouant le patient: **Alessandra Duc Marwood**

In questo gioco di ruolo, a turno Marie-Christine Cabié e Benoît Reverdin condurranno un colloquio con un paziente impersonato da A. Duc Marwood. La prima terapeuta si avvarrà dell'approccio centrato sulle soluzioni e il secondo proporrà un colloquio in linea con l'approccio costruttivista.

Michel Cattin svilupperà poi la riflessione su ciò che è comune e ciò che è differente nei due giochi di ruolo, al fine di far emergere dalla discussione le risorse e le vulnerabilità dei due approcci «puri» e degli approcci «misti».

Conditions d'inscription :

Le versement valide votre inscription. En cas de désistement jusqu'à 15 jours avant les journées suisses, le 50% du montant sera remboursé. Au-delà, la totalité du versement sera retenue.

Une facture sera éditée et remise à chaque participant le vendredi matin, de même qu'une attestation de participation.

Registrierungsbedingungen :

Die Bezahlung bestätigt Ihre Anmeldung. Im Falle einer Stornierung bis zu 15 Tage vor dem Event werden 50% des Betrages zurückerstattet. Darüber hinaus wird die gesamte Bezahlung zurückgehalten.

Alle Teilnehmer erhalten am Freitagmorgen eine Quittung und ein Teilnahmezertifikat.

Condizioni di iscrizione :

Il pagamento conferma la vostra iscrizione. In caso di annullamento entro due settimane prima della data d'inizio delle Giornate, sarà rimborsato il 50% del montante versato. Se l'annullamento avviene dopo, la somma versata sarà trattenuta nella sua totalità.

Ogni partecipante riceverà il venerdì mattina la fattura e l'attestazione di partecipazione.

Bulletin d'inscription/Anmeldeformular

Scheda di iscrizione

Prénom, Nom _____

Rue _____

NPA _____ Localité _____

Téléphone _____ E-mail _____

Je m'inscris aux 7èmes Journées Suisses de thérapies

familiales 2014

Ich schreibe mich für die 7. Schweizerischen Tage der

Familientherapien ein

Mi iscrivio alle 7me Giornate Svizzere di terapia

familiare 2014

A midi, je souhaite un repas végétarien

Mittags wünsche ich ein vegetarisches Gericht

Desidero un menu vegetariano

Prix: CHF. 320.– (pauses et repas de midi inclus)

Prix: CHF. 320.– Pausen und Mittagessen inbegriffen

Prix: CHF. 320.– pause e pasti di mezzogiorno inclusi)

Je m'inscris au buffet du vendredi soir

Ich melde mich and dem Abendessen am Freitag an

Partecipo alla cena di venerdì sera

Prix: CHF 80.– (boissons comprises, Getränke inbegriffen, bevande incluse)

Je verse le montant total d'ici le 15 juillet 2014

Ich überweise den Betrag bis zum 15. Juli 2014

Verso la somma totale entro il 15 luglio 2014

CCP 12-867365-1 (CH54 0900 0000 1286 7365 1)

Le versement valide votre inscription.

Ich möchte eine Simultan übersetzung auf deutsch während des Plenums.

Session matin, Morgen, mattino

Atelier 1 Atelier 2 Atelier 3 Atelier 4 Atelier 5

Atelier 6 Atelier 7 Atelier 8 Atelier 9 Atelier 10

Atelier 11

Session après-midi, Nachmitag, pomeriggio

Atelier 12 Atelier 13 Atelier 14 Atelier 15 Atelier 16

Atelier 17 Atelier 18 Atelier 19 Atelier 20 Atelier 21

Merci de vous inscrire à deux ateliers par session en indiquant l'ordre de préférence (A et B), ils seront attribués par ordre d'arrivée.

Bitte schreiben Sie sich der Reihenfolge Ihrer Präferenzen nach für die Ateliers der Session ein. Sie werden nach Reihenfolge der Anmeldung eingänge zugeteilt.

Vi invitiamo a iscrivervi a due atelier per sessione indicando l'ordine di preferenza (A e B), i posti disponibili saranno attribuiti tenendo conto dell'ordine di arrivo.

justfs14@avdits.ch tél. 079 273 27 04 fax 021 653 11 54

Possibilità de vous inscrire en ligne via le site: www.avdits.ch
Es besteht die Möglichkeit, sich online einzuschreiben unter: www.avdits.ch

Possibilità di iscriversi on line sul sito: www.avdits.ch

Délai d'inscription: 30 juin 2014

Anmeldeschluss: 30 juni 2014

Termine di iscrizione: 30 giugno 2014



Confrontations systémiques

7^{èmes} journées suisses
de thérapies familiales
et d'interventions systémiques
5-6 septembre 2014, Lausanne

Affranchir svp

Mme Claire Loi Zedda
Le Coteau
ch. de Grand-Vennes 32
1010 Lausanne

AVDITS, Association Vaudoise d'Interventions
et de Thérapies Systémiques
Mandatée par l'ASTHEFS, Association Suisse
de Thérapie de Famille et Interventions Systémiques

